

T346

ARCHÍV  
Pamiatkového úradu  
Bratislava  
-1-

VT 152 T 346

HAJNÍKY

TEXT: 1

VÝKR: 1

ARCHÍV  
Pamiatkového úradu  
Bratislava  
-3-

Spisov. číslo 4 bez chrby, potiahnuté - Kčs 2.40.

Hajniky DREVOPÝROBA, OBL. PODNIK MH, KOŠICE



T 346

Hájniky



T 346 = text, 2 graph. pub.

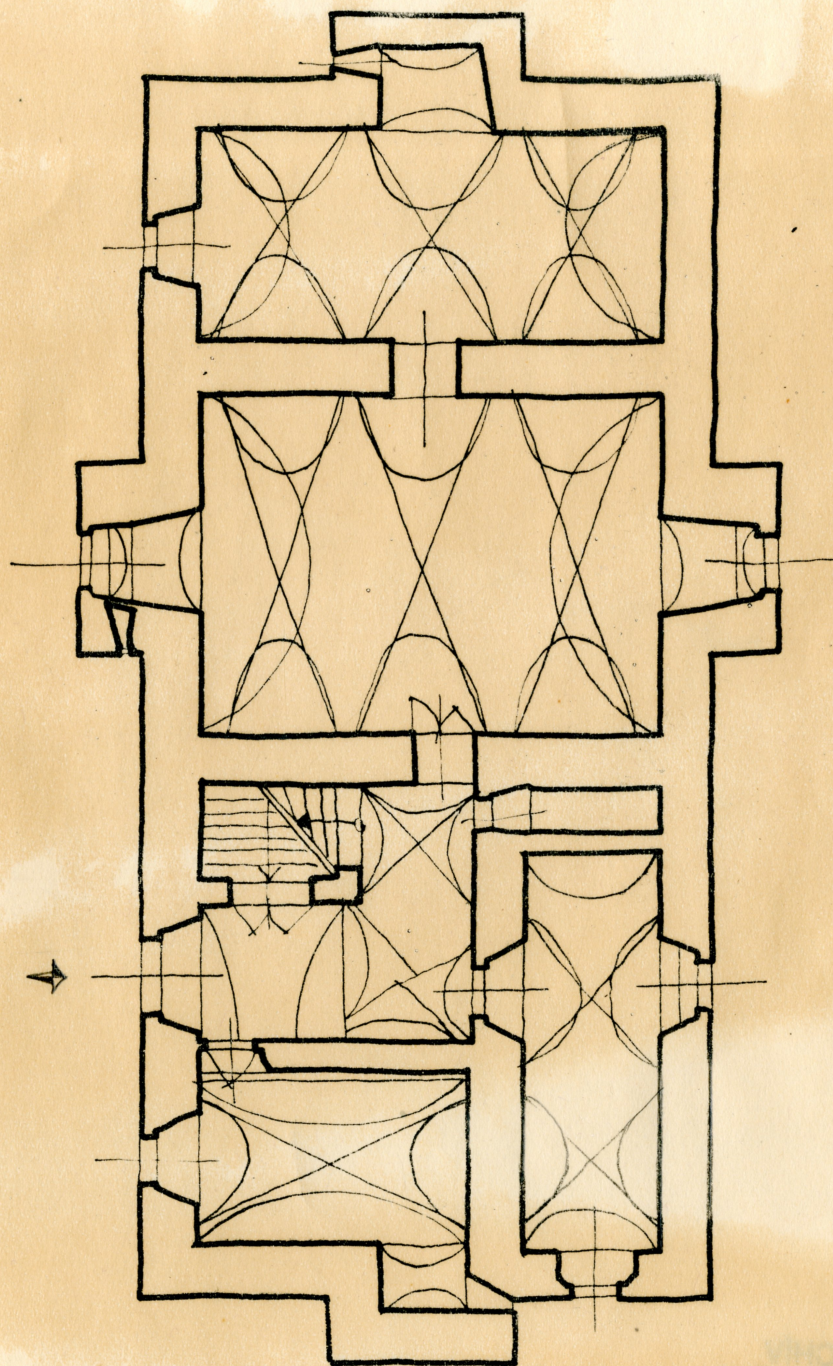
1



1



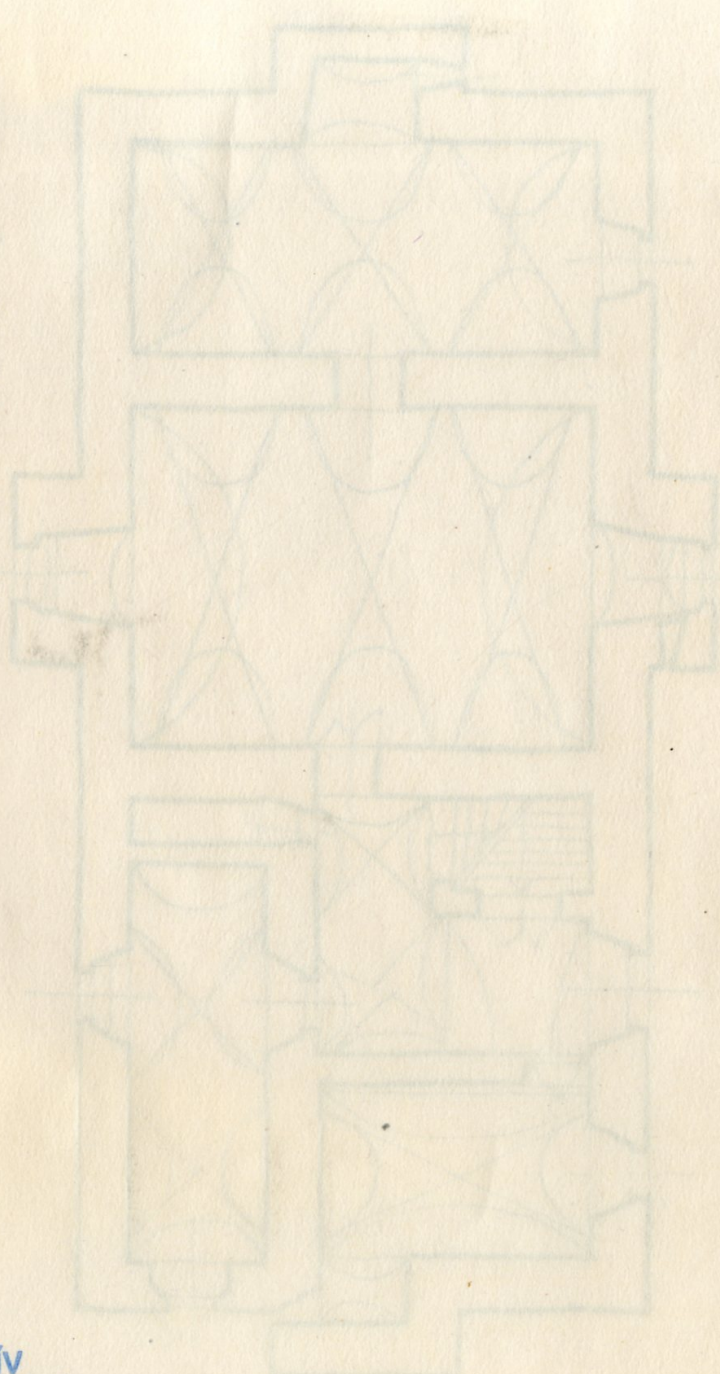
HÁJNIKY  
okr. Zvolen - renesančný kaštieľ  
prízemie



0 1 2 3 4 5



ARCHIV  
Pamiatkového úradu  
Bratislava

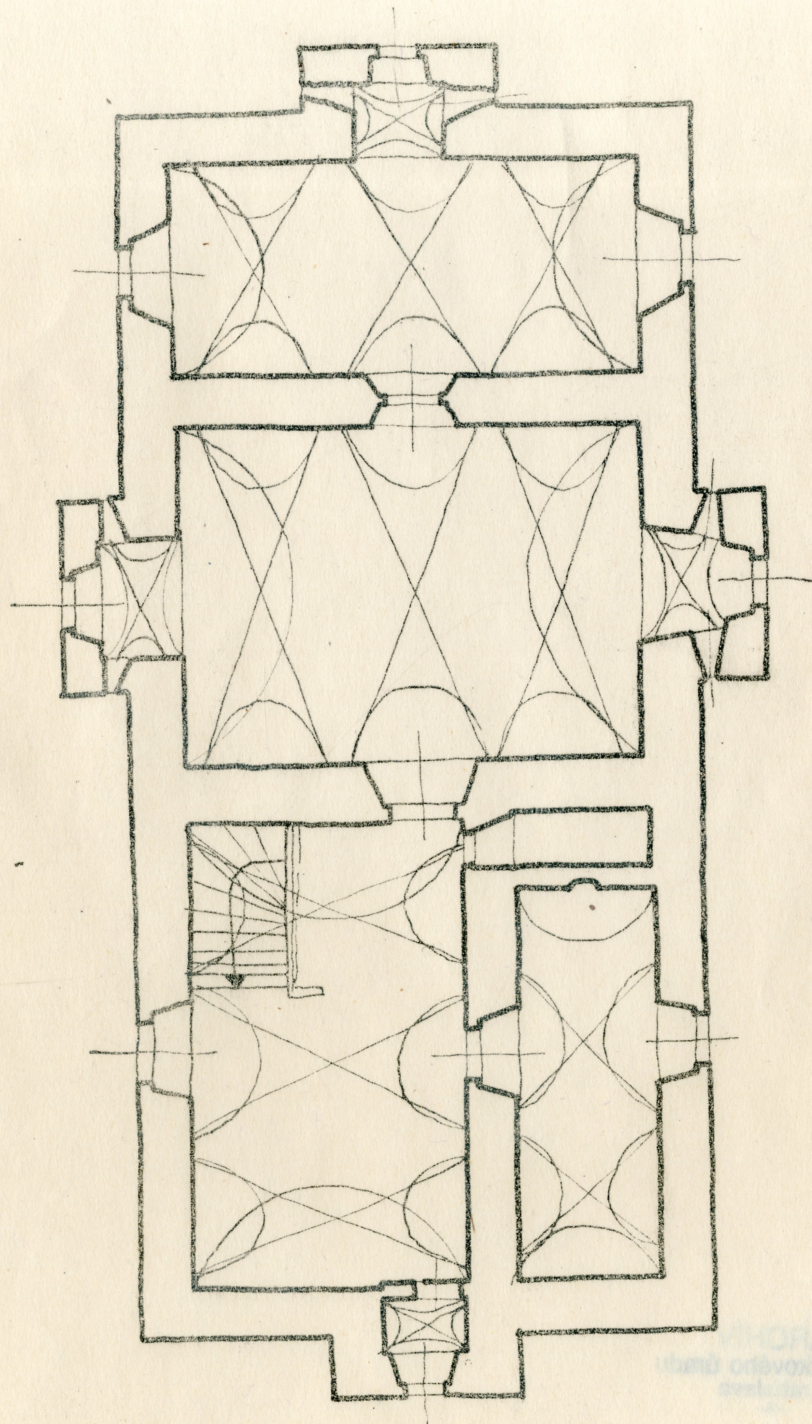


ARCHIV  
Pamiatkového úradu  
Bratislava

T 346

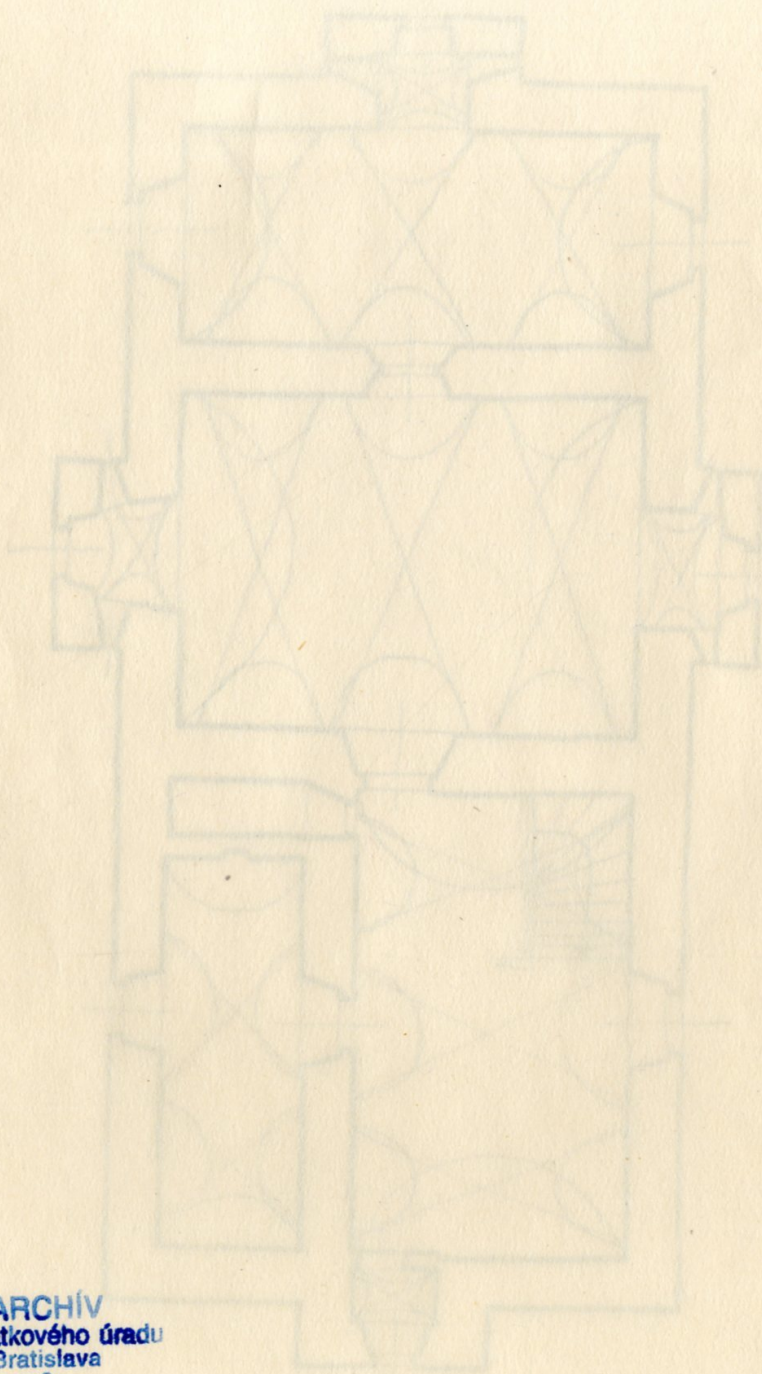


HÁJNÍKY  
okr Zvolen ~ renesančný kaštieľ  
1. poschodie.



0 1 2 3 4 5





ARCHÍV  
Pamiatkového úradu  
Bratislava

T 346



Hájniky - kaštieľ

V obci za kostolom blízko Hrona stojí hájnický kaštieľ, jednoposchodová budova blokového pôdorysu. Stredná časť dlhších strán obdĺžnikovo predstupuje. Okná sú po fasáde rozložené pravidelne v osiach múrov. Nad prvým poschodím je atika, v nej okná tvaru volských ok. Okná majú na prízemí i poschodí kamennú ušatcovú šambránu, nad ostiením ide rímse. Všetky nárožie majú sgrafitovú výzdobu a to štvorce s ozdobným diagonálnym členením. Budova má dvojitú pultovú strechu, stredné korytu vyúsťuje hlboko von z fasády na oboch kratších stranách budovy.

Miestnosti vnútri na prízemí i poschodí majú ťažkú valenú klenbu s úzkymi hreniebkami orámovanými lunetami.

Sgrafito sa vyskytuje len na nárožiach budovy a okolo otvorov atiky. Sgrafito na nárožiach tvorí vertikálne pásy obdĺžnikov delených diagonálami na 12 trojuholníkových plôšiek striedavo sfarbených. Obruby okolo okien sú členené na spôsob kvádrov so širokými špármi.

Pôvodne sgrafito malo spodnú vrstvu hnedej farby, na ktorú bola nanesená tenká vápenná vrstva bielej farby. Sgrafitové obrazce na nároží boli od ostatnej tiež na bielo sfarbenej vápennej omietky oddelené úzkym hnedým páskom. Pri reštaurovaní fasády v roku 1912 / dátum na fasáde /, bola na pôvodnú omietku nanesená nová; jej spodná vrstva je tmavošedá. Zmenený bol aj pomer medzi sgrafitovými vzorcami a ostatnými plochami fasády - fasáda bola natretá dotónu spodnej vrstvy sgrafita.

Pri oprave fasády treba odstrániť novšie vrstvy omietky, odkryť pôvodnú omietku a doplniť ju plombami. Kamenné šambrány okien a dvere očistiť od omietky a opraviť.

Kaštieľ pochádza zo 16. stor., ostenie okien zo 17. stor. Zaujímavý renes. kaštieľ, v ktorom pôsobil v minulom storočí A. Sládkovič ako vychovávateľ a napísal tu "Marínu".

Popis Cidlinská, 1954.



Jednoposchodový kaštieľ na obdĺžnikovom jednotraktovom pôdoryse. V strede všetkých 4 strán vystupujú masívne rizality opatrené strieľňami. Rizality flankovali múr kaštieľa a spĺňali tak funkciu bášt. Fasády kaštieľa sú ukončené atikou a rímsou. Atika a fasády sú vrúbené sgrafitovanými pásmi. Strecha plechová, zložená z dvoch pultov so spádom do stredného žľabu, ktorý vyčnieva otvormi / chrličmi/ v atike na užších stranách budovy. Dispozícia kaštieľa zodpovedá dispozícii meštianskeho domu. Priestory rizalitov sú súčasťou obytného priestoru-Kaštieľ tak v prvom rade spĺňa obytnú funkciu, je však vhodne usporiadaný aj pre obranu. Kaštieľ je ojedinelým typom opevneného renesančného sídla z polovice 17.stor.II. kategórie.

Popis ô zakovičová.



## Hájniky - kaštieľ

V obci za kostolom blízko Hrona stojí hájnický kaštieľ, jednoposchodová budova blokového pôdorysu. Strešná časť dlhších strán obdĺžnikovo predstupuje. Okná sú po fasáde rozložené pravidelne v osiach múrov. Nad prvým poschodím je atika, v nej okná tvaru volských ok. Okná majú na prízemí i poschodí kamennú ušatcovú šambránu, nad ostiením ide rímsa. Všetky nárožia majú sgrafitovú výzdobu a to štvorce s ozdobným diagonálnym členením. Budova má dvojitú pultovú strechu, stredné korytu vyúsťuje hlboko von z fasády na obidvoch kratších stranách budovy.

Miestnosti vnútri na prízemí i poschodí majú ťažkú valenú klenbu s úzkymi hreniebkami orámovanými lunetami.

Sgrafito sa vyskytuje len na nárožiach budovy a okolo otvorov atiky. Sgrafito na nárožiach tvorí vertikálne pásy obdĺžnikov delných diagonálami na 12 trojuholníkových plôšiek striedavo sfarbených. Obruby okolo okien sú členené na spôsob kvádrov so širokými špármi.

Pôvodne sgrafito malo spodnú vrstvu hnedej farby, na ktorú bola nanesená tenká vápenná vrstva bielej farby. Sgrafitové obrazce na nároží boli od ostatnej tiež na bielo sfarbenej vápennej omietky oddelené úzkym hnedým páskom. Pri reštaurovaní fasády v roku 1912 / dátum na fasáde /, bola na pôvodnú omietku nanesená nová; jej spodná vrstva je tmavošedá. Zmenený bol aj pomer medzi sgrafitovými vzorcami a ostatnými plochami fasády - fasáda bola natretá dotónu spodnej vrstvy sgrafita.

Pri oprave fasády treba odstrániť novšie vrstvy omietky, odkryť pôvodnú omietku a doplniť ju plombami. Kamené šambrány okien a dvere očistiť od omietky a opraviť.

Kaštieľ pochádza zo 16. stor., ostenie okien zo 17. stor. Zaujímavý renes. kaštieľ, v ktorom pôsobil v minulom storočí A. Sládkovič ako vychovávateľ a napísal tu "Marínu".

Popis Čidlinská, 1954.



Jednoposchodový kaštieľ na obdĺžnikovom jednotraktovom pôdoryse. V strede všetkých 4 strán vystupujú masívne rizality opatrené striedkami. Rizality flankovali múr kaštieľa a spĺňali tak funkciu bášt. Fasády kaštieľa sú ukončené atikou a rímsou. Atika a fasády sú vrúbené sgrafitovanými pásmi. Strecha plechová, zložená z dvoch pultov so spádom do stredného žľabu, ktorý vyčnieva otvormi / chrličmi / v atike na užších stranách budovy. Dispozícia kaštieľa zodpovedá dispozícii meštianskeho domu. Priestory rizalitov sú súčasťou obytného priestoru - Kaštieľ tak v prvom rade spĺňa obytnú funkciu, je však vhodne usporiadaný aj pre obranu. Kaštieľ je ojedinelým typom opevneného renesančného sídla z polovice 17. stor. II. kategórie.

Popis s <sup>+</sup>zakovická.